

РЕПУБЛИКА СРБИЈА

УСТАНОВА ЗА СМЕШТАЈ И ЗБРИЊАВАЊЕ СТАРИХ ЛИЦА
ГЕРОНТОЛОШКИ ЦЕНТАР ПАНЧЕВО

ПРОГРАМ РАДА

УСТАНОВЕ ЗА СМЕШТАЈ И ЗБРИЊАВАЊЕ СТАРИХ ЛИЦА
ГЕРОНТОЛОШКИ ЦЕНТАР ПАНЧЕВО

ЗА 2024. ГОДИНУ

фeбpуap 2024.

С А Д Р Ж А Ј

страница

1. ПОЛАЗНЕ ОСНОВЕ ПЛАНИРАЊА	3
2. ПЛАНСКИ ЗАДАЦИ УСТАНОВЕ У ОКВИРИМА ИНСТИТУЦИОНАЛНЕ ЗАШТИТЕ	5
• <i>Стручни тим</i>	<i>5</i>
• <i>Социјални рад са појединцима</i>	<i>8</i>
• <i>Социјални групни рад</i>	<i>9</i>
• <i>Радна терапија</i>	<i>9</i>
• <i>Здравствено хигијенске услуге</i>	<i>11</i>
• <i>Сервисне услуге</i>	<i>11</i>
• <i>Техничка служба</i>	<i>12</i>
• <i>Родна равноправност</i>	<i>12</i>
3. ПЛАНСКИ ЗАДАЦИ У ОКВИРИМА ВАНИНСТИТУЦИОНАЛНЕ ЗАШТИТЕ	19
4. ОСНОВНИ ЦИЉЕВИ ПРОГРАМА РАДА	22

ПОЛАЗНЕ ОСНОВЕ ПЛАНИРАЊА

Информације које следе илустрације су претходног извештајног периода:

1. Функционисање и организација послова у Геронтолошком центру биле су у складу са Одлуком о мрежи установа које финансира Република као и у складу са нормативним актима установе.
2. Геронтолошки центар је пружао услуге **институционалне и ванинституционалне** заштите корисника. Институционална заштита је пружана корисницима у Дому за старе на Котежу 2. У три одвојене зграде у којима су смештени Клубови за одрасла и стара лица пружане су услуге ванинституционалне заштите. Детаљан опис пословног простора налази се у тексту извештаја о раду Геронтолошког центра.
3. Пословање куће било је усклађено са тренутним епидмиолошким околностима као и са друштвено економском ситуацијом, односно са могућношћу прибављања довољних материјалних средстава за реализацију предвиђених активности и са могућностима ресорног Министарства и општине да те исте планове и активности подржи финансијски.
4. **Ванинституционалним облицима заштите** били су обухваћени корисници кроз област неге и помоћи у кући, исхране, прања и пеглања веша и дистрибуције obroка.
5. На крају 2023. године у Дому је било 228 корисника разврстаних по категоријама према степену зависности од туђе неге и помоћи. Током године реализовано је 102 пријема, а Дом је из различитих разлога напустило 95 корисника. Током године у Установи је боравило 323 лица.
6. Надовезујући се на већ речено **истичемо следеће** :

Приоритетни посао у социјално заштитној делатности био је попуна празних капацитета, те је флукуација била изузетно велика што се види из горе приложене информације.

У оквиру социјално заштитне делатности радило се и на обезбеђењу основних егзистенцијалних потреба корисника као и укупном побољшању квалитета живота . Према потребама , жељама и преосталим способностима корисника одређивани су облици заштите и услуга социјалног рада. Непосредно учествовање у организовању корисника смештених у Дом спровођено је кроз социјални рад са појединцима, социјални групни рад и психосоцијалну подршку у решавању личних и породичних проблема, као и коришћењем метода тимског рада у свим фазама боравка корисника у Установи.

7. Радни терапеути су квалитетно осмислили активности радног и окупационог, образовног и рекреативног ангажовања корисника.
8. Залагањем целокупног особља Здравствена служба је успела да здравствено хигијенски ниво код корисника одржава на задовољавајућем нивоу ,а у складу са бројем запосленог особља

9. Као и претходних година поред независних и полузависних, психички очуваних корисника у дом су смештани и зависни корисници што је последњих година све израженији тренд.
10. Током 2023. године број и структура запослених радника је усаглашена са потребама Установе, с обзиром да је у радном односу на неодређено време у домском смештају запослен 61 радник, на одређено 18 - дозвољени максимални број је 79 радника. У РЈ Клубови за одрасла и стара лица запослено је 28 радника.
11. Захваљујући изузетном ентузијазму и максималном ангажовању свих запослених, Установа је задржала свој рејтинг као установа високог стандарда и добре пословне куће.
12. Све активности у Установи су биле усклађене са Препорукама и Инструкцијама Министарства и епидемиолога а ради спречавања ширења заразе COVID-а 19 – у складу с тим уведене су поново посете и изласци корисника као и нормализација рада и живота у установи током пролећа 2023.
13. Здравствена служба је морала посебно да одржи ниво својих услуга на завидном нивоу, а све у циљу очувања здравља и живота корисника.
14. Стручни радници су били максимално ангажовани у раду са корисницима, организација посла била је врло специфична и прилагођена новонасталој ситуацији.

ПЛАНСКИ ЗАДАЦИ УСТАНОВЕ У ОКВИРИМА ИНСТИТУЦИОНАЛНЕ ЗАШТИТЕ

Служба институционалних облика заштите у својој делатности обухвата:

- смештај
- социјално заштитне
- здравствено хигијенске
- сервисне и стамбене услуге
- културно-забавно-рекреативне
- радне и окупационе активности корисника

Крајем новембра 2018. године Установа је добила лиценцу за рад. У августу 2023, у предвиђеном року, предат је елаборат за добијање нове лиценце.

Капацитет Установе је 251 корисник. План је да у дому буде смештено свих 251 корисника, разврстаних по категоријама предвиђеним у Правилнику о поступку пријема и категоризацији корисника услуга Геронтолошког центра Панчево. Пријем ће се вршити према броју непопуњених места, а станари ће бити смештени у конфорним једнокреветним, двокреветним, трокреветним и четворокреветним собама и двокреветним апартманима. И даље је у плану да се ради на побољшању услова становања изнађу могућности за отклањање замерки у погледу величине, опремљености и функционалности простора, опреме и инсталација.

Приоритет ће бити дат пријему корисника који су према свом психофизичком стању разврстани у категорију независних односно полузависних (III и IV степен подршке.) Вршиће се и пријем зависних корисника (I и II степен подршке). Пријем ће бити у складу са интересовањем и могућностима Установе.

Рад ће бити организован у оквирима послова:

- социјалног рада
- здравствене заштите
- заједничких послова
- техничке службе

Основни носиоци стручних послова биће и даље:

- **стручни колегијум** (за питање функционисања Геронтолошког центра у целини)
- **стручни тим** (за питања која се непосредно тичу корисника)

СТРУЧНИ ТИМ

Тим је интердисциплинаран и чине га:

- стални чланови (социјални радници, лекар, главна медицинска сестра и радни терапеути)
- повремени чланови (правник, лекари специјалисти, соц.радник неке друге установе и сл.

Методологија тимског рада

1. Методе **индивидуалног рада** појединачних чланова тима које они примењују у фази дијагностике, третмана и праћења

2. Метода **тимског рада** (консултације)

- консултације чланова тима у току свих фаза рада
- састанци тима у вези рада на случају (ради доношења тимског закључка, решавања актуелних проблема медицинске, социјалне и психолошке природе, договора око носиоца активности)
- састанци тима у циљу превазилажења тешкоћа у раду тима (односи и др.) састанци се одржавају свакодневно
- састанци тима са циљем евалуације рада тима (закључка, третмана, односа и др.) и то једанпут годишње у време доношења годишњег извештаја о раду Установе.

Садржај рада :

1. Решавање захтева за пријем у дом:

- разматрање захтева са документацијом
- прелиминарни разговор и преглед корисника
- категоризација корисника

2. Припрема потенцијалних корисника за пријем у дом:

- одлазак у породицу (по потреби)
- социјално психолошки рад са подносиоцем захтева за смештај и члановима његове породице
- контакти са стручним радницима центра за соц.рад и других установа

3. Пријем корисника и рад на адаптацији :

- упознавање корисника са условима становања, кућним редом, врстама помоћи које се пружају у дому и др.
- социјално психолошки рад са циљем пружања помоћи и решавања тешкоћа у адаптацији

4. Дијагностички послови :

- сваки члан стручног тима са аспекта своје струке обавља одређене дијагностичке задатке, након чега се на састанку тима доноси закључак и организује даљи рад на случају . Број консултација између чланова тима и састанака тима зависи од случаја, односно природе проблема.

5. Послови третмана:

- након дијагностификовања и доношења тимског закључка који садржи заједнички договор о примени третмана сваки стручни радник приступа изради индивидуалног програма третмана

6. Праћење случаја и успешности примене третмана:

- праћење случаја појединачно од стране сваког стручног радника и на нивоу тима
- евалуација примене појединачних третмана се врши тимски са циљем откривања евентуалних пропуста у свим фазама рада
- вредновање успешности примене третмана
- корекција и предлози за измене дијагнозе, тимског закључка и третмана

7. Превентивни рад:

- у виду подизања ментално хигијенске и здравствене културе корисника и радника
- саветодавно-терапијски рад и рано откривање психичких поремећаја и соматских обољења

8. Рад са породицом корисника:

- појединачни контакти стручних радника са децом корисника и другим сродницима

9. Рад са особљем:

- едукација радника који су у контакту са корисницима
- пружање медицинске помоћи и услуга социјалног рада радницима Геронтолошког центра и члановима њихових породица

10. Послови планирања и програмирања

11. Аналитичко-истраживачки послови

12. Стручно усавршавање:

- учешће у свим видовима коришћења научних и стручних сазнања из области геронтологије и др. сродних дисциплина
- учешће у раду стручних удружења и организација
- индивидуално стручно усавршавање

13. Евиденција:

- књига рада тима
- појединачне евиденције радника
- остала документација по прописима о вођењу евиденције у социјалној служби и здравственој заштити

СОЦИЈАЛНИ РАД СА ПОЈЕДИНЦИМА

У оквиру социјално заштитне делатности пре свега ће се радити на обезбеђивању основних егзистенцијалних потреба. Према потребама корисника одредиће се и одређени облици заштите и услуга социјалног рада.

Напомињемо да за нормалан, потпун, занимљив и квалитетан живот треба обезбедити средства за опремање заједничких просторија, просторија радне и окупационе, као и средства за организацију излета, посета и личних активности корисника.

Социјални радници ће у свом раду непосредно учествовати у организацији живота корисника смештених у дом. При том ће се служити следећим методама:

1. Индивидуални рад са корисницима
2. Рад са групом корисник
3. Рад у организовању заједнице
4. Рад са особљем дома

1. Индивидуални рад са корисницима обухвата следеће послове:

- свакодневно давање информација о условима смештаја и пријема предмета за комисију за пријем
- старање о попуњености капацитета
- припрема корисника за улазак у дом
- успостављање првог контакта и упознавање са условима живота у дому
- обавештење о пријему у дом
- први разговор приликом пријема и узимања анамнестичких података ради сређивања досијеа (ако је потребно)
- свакодневни индивидуални рад на адаптацији новопримљених корисника
- решавање личних и интерперсоналних конфликтних ситуација, затим жалби, притужби и предлога
- разговор са корисницима и помоћ у решавању проблема (здравствених, социјалних, породичних, материјалних и сл.)
- кореспонденција за кориснике
- контакти са сродницима и центрима за социјални рад и пружање информација о променама које се дешавају код корисника
- посета корисницима у болници
- организовање сахране корисника који немају родбине

2. Рад са групом:

- организује и присуствује састанцима збора станара и заступа њихове интересе на стручном тиму
- организује и присуствује културно забавним активностима (приредбама, представама, изложбама и тд.)
- организује излете, посете другим домовима и размене корисника учествује у анимирању корисника за рад у радној терапији

3. Rad у организовању заједнице

У току свог рада социјални радник контактира са појединцима, центрима за социјални рад, здравственим установама, Црвеним крстом, предшколским и школским установама, хуманитарним организацијама и другим друштвено политичким заједницама и организацијама, фондовима, установама и предузећима који су од интереса за кориснике и Установу.

4. Rad са особљем дома

- Обухвата помоћ новим радницима ради успешнијег уклапања у нову средину и процес рада.
- Указивање радницима на правилан однос према корисницима (како према здравим тако и према болесним) Контрола пружених услуга и праћења процеса рада
- Решавање проблема из области социјалног рада радника и њихових породица

СОЦИЈАЛНИ ГРУПНИ РАД

И ове године планирају се следећи видови групног рада са корисницима које би обављали социјални радници и радни терапеут:

1. Едукативне групе
2. Групе сусретања
3. Групе за решавање конфликта у односима
4. Тематски специфичне групе (секције)

РАДНА ТЕРАПИЈА

Концепт домског смештаја кроз радну терапију, биће заснован на могућности доживотне активности и учења као јединог начина за пуно испољавање креативног потенцијала личности. Кроз одговарајући радни ангажман радиће се на испољавању и одржавању способности неопходне за активан и садржајни живот, усклађен са психолошким, биолошким потребама корисника.

Концепт *активне* старости ће се реализовати кроз окупациону, функционалну радну терапију.

Избор активности ће бити условљен њиховим интересовањем и могућностима. У оквиру радне терапије биће коришћене стимулативне, слободне, дириговане, механичке, седативне и инвентивне технике.

Рад ће се одвијати појединачно или у групи и то кроз:

1. ЕДУКАТИВНЕ ГРУПЕ

- циљ је да се помогне члановима да кроз јасно информисање и дискусију уче о себи и заједници у којој живе и упућивање у само превенцију и самопомоћ.

2. ГРУПЕ СУСРЕТАЊА

- служиће за упознавање и представљање нових корисника, њихово зближавање и савлађивање усамљености.

3. ГРУПА ЗА РЕШАВАЊЕ КОНФЛИКАТА У ОДНОСИМА

- циљ је снижавање тензије и агресивности и смањење негативне емоционалности

4. ТЕМАТСКИ СПЕЦИФИЧНЕ ГРУПЕ – СЕКЦИЈЕ

- циљ ових секција је унапређење и обогаћивање живота корисника у дому кроз задовољавање неких специфичних потреба, са тенденцијом да се подстакну и они корисници који су мање активни и други терапијски ефекти. Ове групе ће чинити корисници који су мотивисани да учествују у групном раду, покретни, психички очувани способни за рад и комуникацију.

Са циљем да се прилагоди већем броју корисника, радна терапија ће се реализовати у просторији предвиђеној за ту намену, као и собама корисника.

Због тежње корисника ка пасивизацији и сужењу хоризонта интересовања, омогућиће се задовољавање културних потреба кроз богат и разноврстан програм.

ПРОГРАМ КУЛТУРНО ЗАБАВНИХ АКТИВНОСТИ

- Светосавска академија
- Сусрети са децом основних школа
- Драмска група предшколске установе „Дечја радост“
- Прослава Осмог марта
- Изложба поводом Ускршњих празника
- Игранке
- Концерти Музичке школе "Јован Бандур"
- Изложбе ручних радова
- Посете геронтолошким центрима и обрнуто
- Дружење са пензионерима
- Концерти разноврсне музике
- Излети
- Посете разним градским културним установама
- Предавање стручњака на теме које кориснике интересују (алкохолизам, здрава храна, како старити без ружноће)
- Књижевне вечери
- Изложбе слика, Ликовна колонија

Поред наведених активности биће обележени значајни државни и верски празници.

- У делу радно-окупационог третмана спроводиће се према процени и неке вежбе физикалне терапије са свим заинтересованим корисницима

ЗДРАВСТВЕНО ХИГИЈЕНСКЕ УСЛУГЕ

Здравствене хигијенске услуге у склопу Дома за старе обухватају висок ниво здравствене заштите и медицинске неге, који би требало да одрже постојећи квалитет и да се са кадровским и материјалним јачањем Установе унапређују ка вишим стандардима. У том смислу предузимаће се следеће мере:

Пре смештаја у Дом сваки потенцијални корисник долази на пријемну процену где се тимски разговора и доноси Одлука о пријему.

а) П Р Е В Е Н Т И В А

- према потреби болесници ће се свакодневно прегледати
- вршиће се одговарајућа заштита (вакцинација)
- перманентно ће се, као и до сада, вршити спровођене мере заштите према Правилнику о мерама за заштиту од ширења заразе унутар здравствене организације, а у сарадњи са Заводом за здравствену заштиту.
- као и до сада долазиће лекари специјалисти из разних области ради прегледа и консултација у вези корисника.

б) К У Р А Т И В А

- Спроводиће се одговарајуће лечење, односно терапија према могућностима, а делиће судбину (материјалну ситуацију) у свим здравственим установама.

с) С А Р А Д Њ А С А Д Р У Г И М У С Т А Н О В А М А

- Сарадња са Заводом за јавно здравље – узимање и слање узорака за лаб.анализе клиничке микробиологије.
- Сарадња са Домом здравља
 - Лабораторија – лаборанти Дома здравља према потреби излазе на терен и узимају материјал за лаб.анализе
 - Служба хитне медицинске помоћи
 - Rtg Кабинет

Врсте послова и начин рада обрађени су у Правилнику о систематизацији послова и задатака Геронтолошког центра Панчево, а обавља ће их Здравствена служба.

СЕРВИСНЕ УСЛУГЕ

- 1. КУХИЊА** ће припремити око 1300 obroka за кориснике дневно. Сходно структури корисника припремају се и дијетални obroci. Бактериолошку, хемијску и структуралну анализу хране као и хигијену радника врши ће Завод за јавно здравље . У кухињи ће радити 15 радника.
- 2. ВЕШЕРНИЦА** ће опрати и испеглати око 70 тона сувог рубља. Овај посао ће обављати 5 радника.

ТЕХНИЧКА СЛУЖБА

Техничка служба у Геронтолошком центру Панчево, обухвата две делатности:

- служба одржавања
- служба обезбеђења

Обема службама руководи шеф Техничке службе.

Служба одржавања се састоји од два домара/мајстора одржавања, електро и машинске струке и "покрива" цео објекат, од приближно 6.200 м², све уређаје у објекту, а често и апарате корисника. Функционисање ове службе се састоји у активностима текућег, превентивног и инвенстиционог одржавања као и делимичног сервисирања.

У наредном периоду служба ће обављати све делатности као и до сада, али се због квалитета завршних радова на згради очекује повећање обима послова. Такође очекујемо повећање обима посла око одржавања машина и уређаја јер су у употреби више година што је довело и до крупнијих оштећења а долази и до замора материјала.

Такође, планирамо у складу са Законима и прописима редовно одржавање и контролисање свих уређаја или делова уређаја као и делове уређаја од од специјализованих организација, као што је рађено у протеклом периоду (систем за гасну детекцију, систем за дојаву пожара, лифтовска постројења, противпожарни апарати, громобранска инсталација, хидрантски развод, контрола мернорегулационе опреме и процесе сагоревања). За све наведене ставке постоје одређени сертификати. На систему за дојаву пожара потребно је извршити и годишњи преглед.

На самом објекту су потребни грађевински радови, подполагачки радови, као и керамичарски, што условљава материјална ситуација и годишње доба за спољашње радове. Постоји и низ ситних инвестиција које би олакшале одржавање и рад уређаја, али не зависе од плана већ од материјалне ситуације.

Служба обезбеђења се по систематизацији састоји од 2 радника.

У складу са материјалном ситуацијом потребно је набављати најосновније резервне делове, како би се благовремено реаговало и избегли већи кварови, а са тим и већи застоји у раду.

РОДНА РАВНОПРАВНОСТ

Родно осетљива статистика

Да би се добро разумеле потребе за остваривањем родне равноправности неопходна је постојање родно осетљиве статистике, родно разврстаних података и родних индикатора. То су кључни алати за формулисање, примену, надзирање, евалуацију и ревизију циљева на свим нивоима друштвеног деловања.

Родно осетљива статистика обезбеђује податке за креирање и ревизију политике и програма организација како не би производеле различите ефекте на жене и мушкарце. Поред тога, она обезбеђује веродостојне податке о стварним ефектима политика и програма на животе жена и мушкараца.

Редовно и свеобухватно праћење и приказивање родно осетљивих података омогућавају сагледавање стања у друштву (организацији) у погледу родно засноване дискриминације, као и креирање, планирање и спровођење политика и програма који су усмерени на отклањање неједнакости и унапређење положаја дискриминисаних група или дискриминисаних појединаца и појединки.

У Републици Србији је у претходном периоду значајно унапређено прикупљање података и разврставање по полу, али и даље постоји много простора за унапређење.

Између осталог, Република Србија је била прва држава ван Европске уније која је 2016. године увела Индекс родне равноправности.

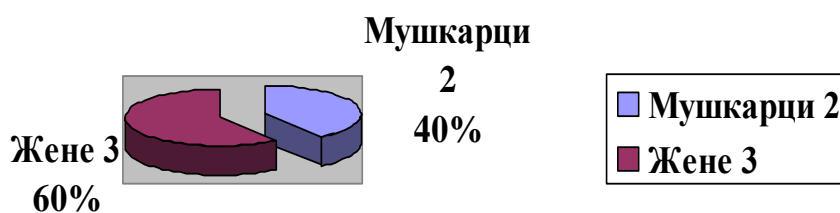
Родно осетљива Статистика у Геронтолошком Центру Панчево

Полна заступљеност у органима управљања, као и у појединачним органима пословања односно рада

У установи Геронтолошки центар Панчево имамо само једно постављено лице у менаџменту, и то је ВД директора Тања Лукић. Од оснивања Установе на том руководећем месту налазила су се 4 мушкарца и 2 жене.

У Управни одбор Установе именовано је 5 лица, од чега имамо 2 мушкарца и 3 жене:

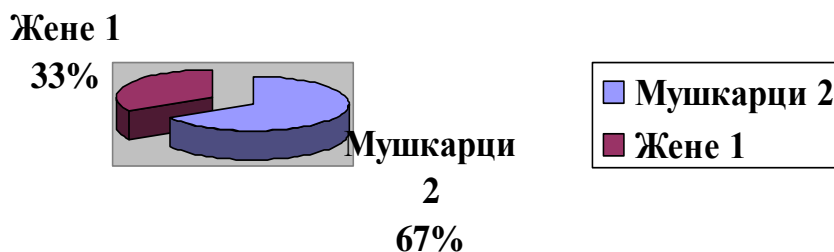
Састав УО Установе



графикон 1

У Надзорни одбор Установе именовано је 3 лица, од чега имамо 2 мушкарца и 1 жену:

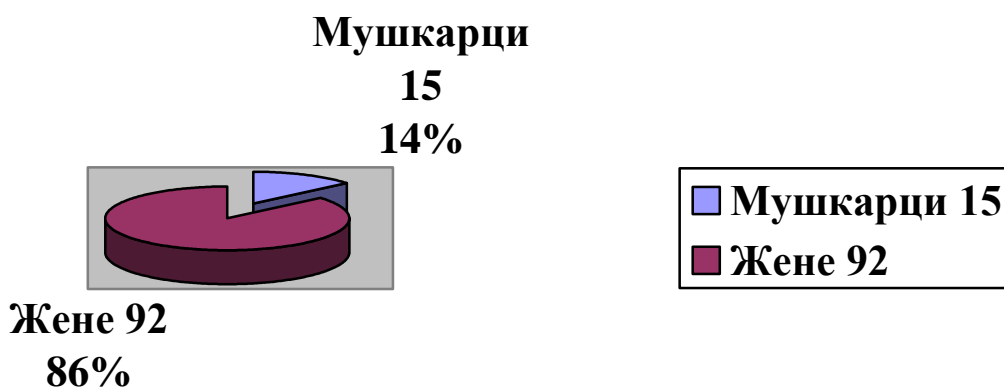
Састав НО Установе



графикон 2.

Укупно у Геронтолошком центру Панчево је било 107 лица запослених по свим основама на дан израде Плана управљања ризицима од повреде принципа родне равноправности за 2024. годину број: 3779/2023 од 14.12.2023. године. Преглед запослених по полу је следећи:

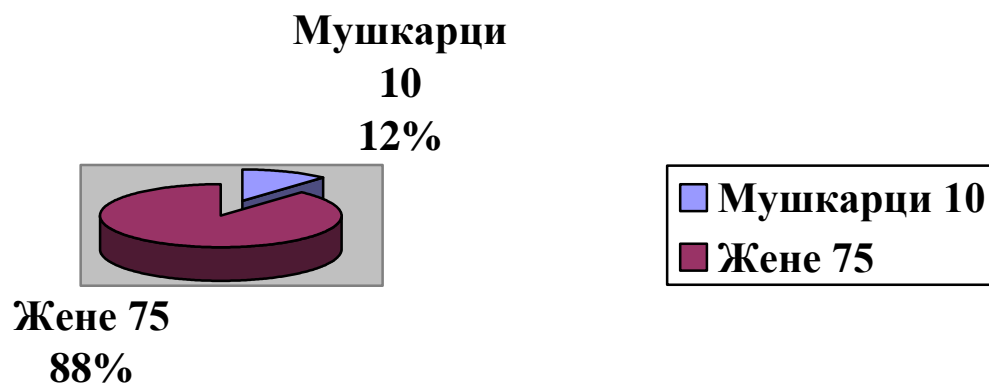
Укупно запослених у Установи по свим основана



графикон 3.

Укупно у Геронтолошком центру Панчево имамо 85 лица запослених у сталном радном односу. Преглед тих запослених по полу је следећи:

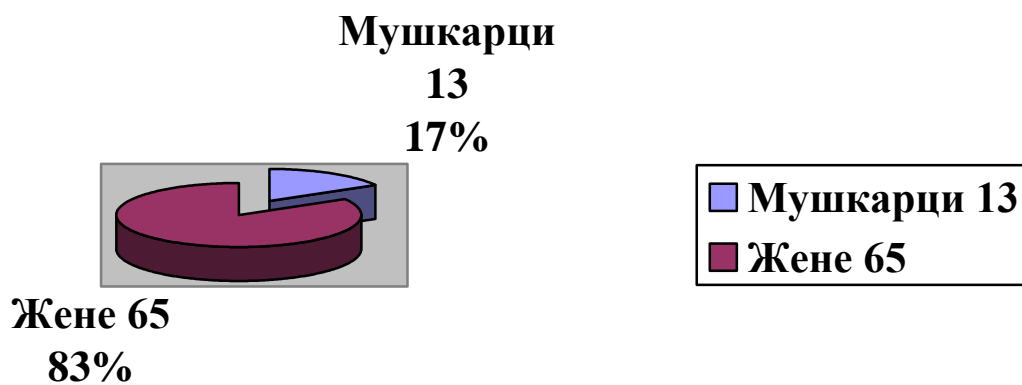
Запослени у Установи у сталном радном односу



графикон 4.

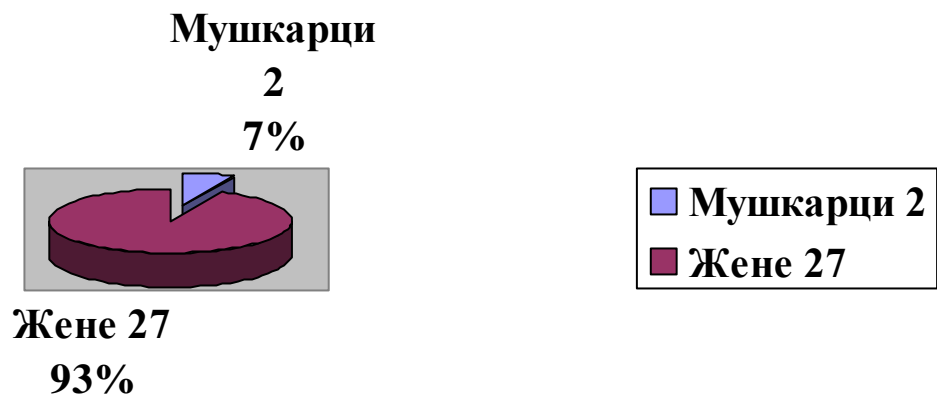
По радним јединицама, преглед запослених по половима је следећи:

Укупно запослени у РЈ Домски смештај 78



графикон 5.

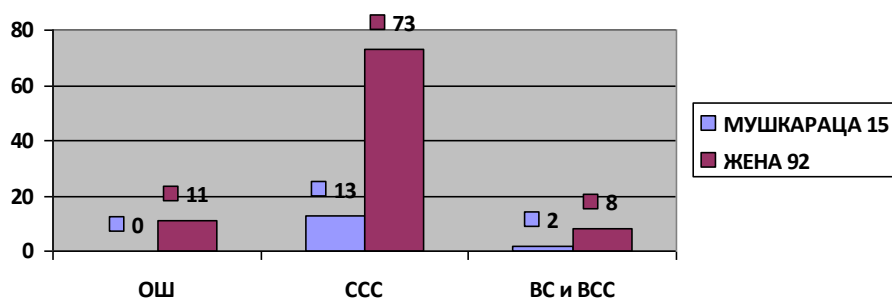
Укупно запослени у РЈ Клубови за одрасла и стара лица 29



графикон 6.

Структура запослених према степену стеченог образовања

Запослени по полу и степену стеченог образовања

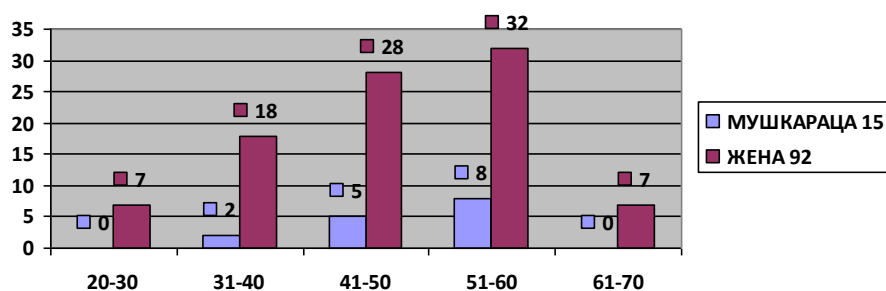


графикон 7.

	ОШ	ССС	ВС и ВСС	Укупно:
М	0 (0,00%)	13 (12,14%)	2 (10%)	15 (10,38)
Ж	11 (100,00%)	73 (87,86%)	8 (90%)	92 (89,62)
Укупно запослених по свим основама:				107

Структура запослених према годинама старости

Запослени по полу и годинама старости



графикон 8.

	20-30 година	31-40 година	41-50 година	51-60 година	60-70 година	Укупно:
М	0 (0,00%)	2 (10,00%)	5 (17,85%)	8 (25,00%)	0 (0%)	15 (10,38%)
Ж	7 (100,00%)	18 (90,00%)	28 (82,15%)	32 (75,00%)	7 (100%)	92 (89,62%)
Укупно запослених по свим основама:						107 (100,00%)

Што се запослених тиче, у великом проценту предњаче запослене особе женског пола, што није изненађење обзиром да се ради о Установи која послује у области социјалне заштите, где и по Правилнику о организацији и Систематизацији послова установе за смештај и збрињавање старих лица Геронтолошки центар Панчево већи део систематизованих радних места чине „типично женска занимања“ као што су: медицинске сетре, неговатељице, геронтодомаћице, вешерке, спремачице, сервирке.

Подстицајне мере

Подстицајне мере представљају мере којима се дају посебне погодности или уводе посебни подстицаји у циљу унапређења положаја и обезбеђивања једнаких могућности за жене и мушкарце у свим областима деловања.

Геронтолошки центар Панчево услед потреба за остваривање и унапређење родне равноправности доноси следећу предлаже:

Запошљавање већег броја мушкараца у Установи и ангажовање и предлагање за ангажовање равноправног броја мушкараца у поступцима синдикалног избора и доношења одлука.

МЕРА 1. Промоција Геронтолошког центра Панчево као пожељног за заснивање радног односа, и место које запошљава подједнако особе оба пола на сва систематизована радна места.

МЕРА 2. Запошљавање већег броја **мушкараца** у Установи и ангажовање и предлагање за ангажовање равноправног броја мушкараца у поступцима синдикалног избора и доношења одлука.

МЕРА 3. Омогућавање додатног усавршавања за мушкарце доносиоце одлука у органима управљања, да би се тиме квалитетније спровеле мере уједначавања броја запослених по половима, тј. повећање броја запослених особа мушког пола у установи Геронтолошки центар Панчево.

Разлог за увођење мера:

Иако су органима управљања мушкарци заступљени у одговарајућем проценту у односу на укупан број запослених мушког пола, потребно је заинтересовати мушкарце за активну партиципацију у конкурисању за запошљавање у Установи.

ПЛАНСКИ ЗАДАЦИ У ОКВИРИМА ВАНИНСТИТУЦИОНАЛНЕ ЗАШТИТЕ

Служба ванинституционалне заштите “Клубови за одрасла и стара лица” континуирано збрињава стару популацију у нашем граду организовано од 1976. године са сталним напретком и побољшањем квалитета услуге. Старост и старење представља савремени тренд, хронолошко обитавања човека условљен друштвено економским, политичким, идеолошким и другим условима. У ситуацији опште друштвене кризе када је хуманистички приступ и солидарност у опхођењу у опадању, замењен разним транзиционим, тржишним принципима, квалитет живота старог човека је угрожен јер физиолошке, биолошке и психолошке моћи опадају тако да је утицај самог старог лица на сопствени живот занемарљив.

Старост карактерише и обележава болест, смањена радна способност, економска зависност као и зависност о шире друштвене бриге и заштите према старим лицима.

Отворени облици заштите подразумевају организоване друштвене облике заштите са следећим циљевима:

- Обезбеђивање и пружање услуга социјалне заштите са циљем остваривања социјалне сигурности старе популације кроз пружање следећих услуга

1. Нега и помоћ у кући подразумева :

- помоћ у обезбеђивању исхране,
- помоћ у одржавању личне хигијене,
- помоћ у одржавању одевних предмета и постељине,
- помоћ у загревању просторија,
- помоћ у одржавању хигијене стана,
- помоћ у задовољавању осталих основних животни потреба

С обзиром да кадровске могућности не одговарају броју потенцијалних корисника услуге неге и помоћи у кући, на крају 2023. године је постојала листа чекања корисника. Да би смо пружили одговарајућу помоћ лицима који се налазе у стању социјалне потребе (тешко покретни, непокретни, хронично оболели, без породичног старања), неопходно је запослити потребан број стручно оспособљених лица. Свакако би требало укључити потенцијалне кориснике са листе чекања јер је време чекања прилично дуго (некад и више од годину дана) тако да се дешава да често премину а остану ускраћени за наведени облик помоћи који би можда допринео опоравку и одржавању способности за свакодневни живот.

2. Исхрана

Представља једну од значајних сфера живота старог човека. Јеловник ће бити сачињен од одговарајућих намирница које морају квалитативно и квантитативно задовољити нутриционистичке параметре. Јеловник сачињава шеф кухиње и комисија за исхрану, а Кухиња Геронтолошког центра Панчево је задужена за припремање obroка.

Одабир намирница и припрема оброка одговара здравственом стању корисника укључујући потребе везане за њихово животно доба, што значи да су оброци епидемиолошки исправни, уз присуство одговарајућих количина животних намирница (воће, поврће, месо, млечни производи). У сваком од наших објеката постоји књига утисака у коју корисници бележе утиске (задовољства-незадовољства) које радници Клуба (руководиоц или услужна радница прослеђују одговорним лицима) а све у циљу побољшања квалитета оброка.

3. Дистрибуција оброка

Је врло битна функција установе јер омогућава тешко болесним, непокретним особама и особама са отежаним ходањем да задовоље своје потребе у смислу исхране тако што им се на кућну адресу достаља оброк.

Наведену делатност обављају геронтодомаћице као и геронтодомаћин клубским возилом. Сама делатност је важна јер је пропадање локомоторног система присутно и многе болести као што су (реуматоидни артритис, болести кичме, стање после шлога, психијатријска обољења) захтевају пружање помоћи у наведеном смислу.

Такође и живот у самачким домаћинствима уз присуство болести захтева доношење оброка на кућну адресу.

4. Прање и пеглање веша

Ова услуга ће се обављати за око 10 корисника месечно. Исто се односи на тешко покретне и непокретне кориснике сиромашног статуса који немају услове да одржавају хигијену веша у својим кућама.

Свакако би требало укључити и већи број корисника, али временске могућности услужних радница у клубу то не дозвољавају као и материјалне могућности (трошкови воде, струје, детерџента).

5. Подела оброка народне кухиње

Социјални програм Локалне самоуправе подразумева бесплатне оброке за најугроженији и најсиромашнији слој становништва. Оброци се више не припремају у Кухињи Геронтолошког центра, већ је та услуга под ингеренцијом Црвеног крста Панчево.

6. Културно забавне активности

Организовање слободног времена кроз разне манифестације, културно забавне активности као и спорта, представља врло важну сферу живота старих лица у смислу побољшања квалитета живота и то на следећи начин :

Секцијски рад : одређен је по следећем распореду:

- | | |
|-------------|---|
| • Понедељак | Фолклорна секција и секција за ручни рад |
| • Уторак | Шаховска секција, Литерарна секција, Пикадо секција |
| • Среда | Музичка секција, Актив жена |
| • Четвртак | Ликовна секција, Пикадо секција |
| • Петак | Ликовна секција |

Све секције радиће по програму рада састајући се континуирано стварајући културно уметничке предмете, предмете домаће радиности (хеклање, плетење, вез...) као и многе спортске успехе (такмичење са другим спортским удружењима нпр. пензионери Рафинерије нафте Панчево, Удружење пензионера из Бјелјине, Лига трећег доба на републичком новоу

(шах), Олимпијада трећег доба, Ликовне колоније, изложбе, концерти, музичке секције кроз разна дружења, наступи Фолклорне секције, учествовање на етно дружењима у другим градовима, дружења са другим установама итд.

Планирамо и посете позориштима, концертима класичне музике као и изложбама слика како у нашем граду тако и у другим градовима у околини (Зрењанин, Нови Сад, Београд, Вршац...), а све у циљу уздизања културне свести чланова наших секција. Ови трошкови ће се реализовати од стране средстава са позиције програмски трошкови.

Закључак: Без обзира на досадашњи веома висок квалитет пружених услуга потребно је радити на унапређивању постојећих капацитета и добијању лиценце за услугу Помоћ у кући. Препоруке Покрајинског завода за социјалну заштиту из мониторинга услуге Помоћи у кући извршене 2018. године нису спроведене јер се очекивало одвајање службе из установе Геронтолошки центар Панчево. Пошто до тога није дошло неопходно је раздвојити услугу Помоћ у кући из Клубских активности, што подразумева потпуно нову организацију службе и финансирање исте.

ОСНОВНИ ЦИЉЕВИ ПРОГРАМА РАДА ЗА 2024.

Установа ће своје пословање базирати на:

- ✓ Остваривању сопствених прихода;
- ✓ Финансирању буџетским средствима Ресорног министарства ;
- ✓ Финансирању од стране локалне самоуправе Града Панчева (Клубови);
- ✓ Финансирању од стране АП Војводине (Покрајински секретаријат);
- ✓ Осталим приходима - путем донација и других извора:
- ✓ Финансирању путем међународних и домаћих пројеката;
- ✓ Сарадњи са Центром за социјални рад Града Панчева и другим центрима за социјални рад;
- ✓ Сарадњи са Републичким и Покрајинским заводом за социјалну заштиту
- ✓ Сарадњи са Републичким фондом за здравствено осигурање , као и са другим сличним установама и привредним организацијама.

Да би остварили један од основних задатака а то је позитивно пословање установе, желимо да истакнемо следеће циљеве деловања:

1. Попунимо постојећи капацитет установе

- Установа ће бити ангажована на континуираном подизању квалитета услуге, поштовању структуралних и функционалних стандарда за пружање услуге, побољшању смештајних услова и развоју услуга у складу са добијеном ограниченом Лиценцом у новембру 2018. године;
- Сходно томе учинићемо максимални напор да пронађемо могућност прекомпозиције постојећих капацитета на сада нови капацитет, који смо добили лиценцом на 251 корисника, како би изашли у сусрет потребама локалне заједнице, али и самих корисника, уз посебно поштовање прописаних процедура за пријем нових корисника на смештај, а све у циљу спровођења адекватних мера превенције и спречавања ширења вируса Covid-19, а очувању здравља свих корисника на смештају, као и запослених. Корисници су у зависности од здравственог стања разврстани у четири категорије, а смештај истих нам је све тежи и захтевнији јер је 90% нових корисника полузависно и потпуно зависно (непокретни, дементни, мождани удар, прележан инфаркт, лом кука, канцер и сл.). Важно је нагласити да се паралелно са планирањем активности везаних за збрињавање корисника и попуњавања капацитета, треба имати у виду и повећање потребе за запошљавањем радника у непосредној нези и стручних сарадника, због пораста броја оних који су функционално зависни, услед тешког здравственог и психофизичког стања;
- Ниво ових услуга ће бити обезбеђен у складу са важећим структуралним и функционалним нормативима и стандарда.

2. Обезбеђење потреба корисника

Потребно је обезбедити нормалан живот корисника, што подразумева:

- Конфорни смештај - простор опремљен у складу са важећим нормативима и стандардима;

- Одговарајућу исхрану- енергетска вредност и хемијски састав obroка биће обезбеђени у складу са утврђеним нормативима и редовно контролисани од стране надлежних институција;
- Одговарајућу личну и хигијену простора;
- Одговарајуће лечење (потребни лекови, ампулирани лекови и санитетски материјал, а по потреби и пелене);
- Организовање забавних и рекреативних активности корисника Дома, а кад су у питању отворени облици заштите – Клубови за одрасла и стара лица, смањење листе чекања, али и наставак рада на омасовљењу чланства и коришћењу клупских ресурса и активности, а све уз координацију и сарадњу са локалном самоуправом;
- Активирати радно окупациону терапију са дементним корисницима и подићи на виши ниво опремањем посебне просторије за рад са овом групом корисника.
- Обезбеђењу интегралног и мултидисциплинарног приступа проблемима и потребама старијих лица,
- Унапређењу организације рада и система одговорности у Установи.
- Доследном спровођењу концепта активног старења и партиципацији корисника у реализацији услуга социјалне заштите
- Планирању и реализацији система перманентне едукације запослених.

Све ове и друге активности треба да допринесу унапређењу рада Установе и очувању квалитета живота корисника у складу са основним начелима система социјалне заштите Имајући у виду потребу за већим бројем стручних радника, односно сарадника, а посебно истичући потребу за физиотерапеутом, кога је Установа имала запосленог до средине 2020.године, тзв. Решењем о распоређивању у нашем дому; а настале услед одласка радника у пензију, напуштањем Установе; Геронтолошки центар Панчево ће и у наредној години поред редовног слања захтева за добијање сагласности Миниистарству рада, запошљавања, борацких и социјалних питања за попуњавање упражњених радних места, а у међувремену покушати један број недостајућих извршилаца надоместити ангажовањем истих преко конкурса стручне праксе, јавних радова и ангажовањем волонтера.

3. Посебно напомињемо:

Установа ће и у току 2024. године бити ангажована на континуираном подизању квалитета услуге, уз поштовање структуралних и функционалних стандарда за пружање услуге, али и побољшању смештајних услова у развоју услуге.

У 2024. Стручним радницима и стручним сарадницима социјалног рада у установи ће бити омогућено да у сарадњи са Комором социјалне заштите, одслушају предавања у виду едукације без провере знања, са провером знања или округлог стола, а по потреби и акредитована обука за које ће добити потребан број бодова за једну календарску годину, а у складу са потребама и неопходношћи континуираног усавршавања у стручној области и обнови лиценце. Здравственим радницима ће у сарадњи са Комором медицинских сестара и здравствених техничара Србије и савеза здравствених радника Србије, бити обезбеђени тестови и предавања за које ће добити потребне бодове за једну календарску годину. години. У овој години ће сви запослени, који су у директном и индиректном раду са корисницима на смештају, а за пружање услуге поседују санитарну исправу имати обавезу похађања обуке о стицању основних знања о личној хигијени и мерама заштите од заразних болести, а на основу Правилника о програму обуке за стицање основних знања о личној хигијени и мерама заштите од заразних болести, начину његовог спровођења, висини трошкова, накнади за рад комисија и осталим питањима (Сл. гласник РС бр.) 15/17 Основни текст на снази од 10/03/2017 .

Остваривање свих задатака, као и планираних материјалних улагања подразумева поштовање норматива, али и неиозоставну сагласност за реализацију истих од стране Министарства за рад, запошљавање, борачка и социјална питања; Покрајинског секретаријата за социјалну политику, демографију и равноправност полова, као и Градске управе града Панчева, а све у најбољем интересу наших корисника на смештају.

4. У делу материјалног улагања у 2024. години планирамо и следеће:

Установа ће аплицирати пројектном документацијом на расписане конкурсе у циљу побољшања услова становања у току 2024. године од стране Министарства за рад, запошљавање, борачка и социјална питања, Покрајинског секретаријата за социјалну политику, демографију и равноправност полова, Градске управе за социјалну заштиту Града Панчева, Министарства Правде, НСЗ и др.

Установа Геронтолошки центар Панчево је основана и опремљена 1991. године, и од тада су спорадично реновиран неки њени делови, али реконструкција Установе у целини није урађена никада. Пројекатом Установе поднетим Канцеларији за управљањем јавним улагањима Владе Р Србије наша Установа је већ конкурисала и обезбедила средства, али је од 2018. године до данас у континуитету радила на константној допуни и корекцији пројектно техничке документације у архитектонско-грађевинском смислу и сада се налазимо у фази добијања коначне сагласности на коначну вредност инвестиције, с обзиром да дугогодишњи рад на истој документацији у смислу процењене вредности прати и премене цена на тржишту, те се комплетна документација и даље налази на разматрању од стране стручног тима Канцеларије за јавна улагања. И овог пута напомињемо да коначним добијањем сагласности на овај велики пројекат ће се методологијом економских ефеката инвестиција реконструкције остварити вишеструка уштеда инвестиционих улагања у установи, а највећи допринос на поменутој уштеди је реконструкција израде термотехничких инсталација на основу кога ће Установа добити енергетски пасош.

У 2024. години је потребно да се, у складу са материјалним могућностима или обезбеђеним средствима од стране Ресорног министарства рада, запошљавања, борачких и социјалних питања, као и Покрајинског секретаријата за социјалну политику, демографију и равноправност полова побољша материјално техничка опремљеност Установе и то:

ГЕНАРАЛНИ РЕМОНТ КОТЛА ВАПОРЕКСА

Установи Геронтолошки центар Панчево су потребна средства за извођење радова на санацији котла вапорекса Установе, на цевном регистру спирале вијаче.

Због честе појаве паре на димњаку парног котла до сада смо радили редовно одржавање и хемијско прање али је од стране стручних лица констатовано да је због безбедности на раду пре свега запослених али и свих корисника на смештају, неопходно извршити генерални сервис парног котла (први генерални сервис у 10 година), како би служба вешераја несметано функционисала у служби хигијене и здравља корисника на смештају.

Несметано функционисање вапорекса од кључне је важности за нашу Установу, јер се у вешерају Установе пере и пегла кухињски веш (стољњаци, крпе), и лични и постељни веш за око 230 корисника наших услуга, од чега је највећи број зависних и полузависних корисника, које је потребно пресвладати и мењати им постељине некада и више пута на дан. Такође, обзиром да се углавном ради о корисницима оболелим од више хроничних болести, и да живимо у добу епидемија и пандемија, прањем и пеглањем веша на високим температурама обезбеђује се и његова дезинфекција, и тиме спречава потенцијално преношење болести.

Набавка уградне опреме са извођењем радова на котлу вапорекса према процени вредна је 1.872.000,00 РСД.

НАБАВКА КУХИЊСКЕ ОПРЕМЕ

Да би кухиња била потпуно и адекватно опремљена новим и исправним уређајима, задовољавала прописане НАССР стандарде, и припремала здраве и укусне оброке нашим корисницима (у просеку 690 obroka дневно), потребно је извршити набавку - замену два застарела професионална уређаја и то: Професионалне машине за прање судова и парно-конвекцијске пећнице 6-2/1.

Уређаји који се користе стари су преко 1 деценије, и учестало је њихово кварење, те трошкови оправки постају неисплативи и неодрживи. Сервисери препоручују набавку нове опреме. За набавку професионалне машине за прање судова потребно је 3.500.000,00 РСД а за парно-конвекцијску пећницу 6-2/1 – 3.300.000,00 РСД

ЗА УДОБНЕ И БЕЗБЕДНЕ ДАНЕ НАШИХ КОРИСНИКА

Обзиром да је од уграђивања PANIC тастера прошло више година, одређени број тастера се у међувремену покварио, или су их корисници разбили. Такође, набављен је и већи број нових кревета, на којима немамо уграђене тастере. Укупно, потребно је набавити инсталирати 36 нових тастера. На тастерима који још увек раде, потребно је заменити батерије. Тастера за замену батерија укупно имамо 60. Набавка алармних тастера са уградњом вреди 300.000,00 РСД

ЗАМЕНА ПВЦ ТЕРАСНИХ ВРАТА

Овај пројекат односи се на прибављање средстава за набавку радова замене покварених ПВЦ врата у корисничким собама установе ГЦ Панчево (са набавком материјала), што је такође наложено ЗАПИСНИКОМ О ИНСПЕКЦИЈСКОМ НАДЗОРУ инспектора социјалне заштите АП Војводине, сачињеног дана 10.11.2023. године, под бројем 139-55-266/2023 након инспекцијског прегледа Установе, а у циљу побољшању енергетске ефикасности, и очувања квалитета живота корисника на смештају. Набавка радова са испоруком добара која се уграђују: Демонтажа ПВЦ врата и уградња нових, које набавља понуђач у складу са спецификацијом наручиоца вредна је 2.500.000,00 РСД

САНИРАЊЕ ПОДОВА У СОБАМА КОРИСНИКА

Установа Геронтолошки центар Панчево започела је са радом 1991. године, и тада је на подовима корисничких соба постављен ламелни паркет који се и данас, три деценије касније, налази у неким од соба. У многим собама је пропао од влаге из купатила или цурењем кроз оштећена ПВЦ врата, дугогодишњег прања, или напросто хабања: скинуо се лак, или се разлепио па дашчице испадају. Овај пројекат односи се на прибављање средстава за набавку радова санације подова у одређеном броју корисничких соба установе ГЦ Панчево (са набавком материјала), што је такође наложено ЗАПИСНИКОМ О ИНСПЕКЦИЈСКОМ НАДЗОРУ инспектора социјалне заштите АП Војводине, сачињеног дана 10.11.2023. године, под бројем 139-55-266/2023 након инспекцијског прегледа Установе. За уклањање старих и постављање нових изливених медицинских подова у корисничким собама потребно нам је да обезбедимо 6.000.000,00 РСД

КРЕЧЕЊЕ И ГЛЕТОВАЊЕ СОБА КОРИСНИКА

Овај пројекат односи се на прибављање средстава за набавку радова глетовања и кречења зидова и плафона у једном броју корисничких соба установе (са набавком материјала), што је такође наложено ЗАПИСНИКОМ О ИНСПЕКЦИЈСКОМ НАДЗОРУ инспектора социјалне заштите АП Војводине, сачињеног дана 10.11.2023. године, под бројем 139-55-266/2023 након инспекцијског прегледа Установе. Извођење радова са набавком материјала Установу ће коштати 6.000.000,00 РСД

Осим за опрему и радове, уз помоћ оснивача покушаћемо да реализијемо и следеће неопходне активности:

ДОГРАДЊА ЈИСУСЗ СОФТВЕРА - МОДУЛ АРХИВИРАЊЕ

На постојећи ЈИСУСЗ софтвер, који све Установе социјалне заштите користе за своје пословање, потребно је надоградити модул за Архивирање документације - имплементацију и интеграцију софтверске платформе за припрему докумената за електронско чување. За програмирање и усклађивање са постојећим ЈИСУСЗ модулима потребно је 1.197.600,00 РСД

СОЦИЈАЛНО ЗДРАВСТВЕНИ АСПЕКТИ ФИЗИКАЛНЕ ТЕРАПИЈЕ КАО УСЛОВ КВАЛИТЕТА ЖИВОТА У GERONТОЛОШКОМ ЦЕНТРУ ПАНЧЕВО (наставак)

Да би поспешили покретљивост, координацију покрета, брзину, стабилност – а самим тим и функционалност старијег лица, и оријентацију у простору, неопходно је у континуитету спроводити психо-социјалну подршку и физикалну рехабилитацију. Физикална терапија је посебно значајна у примени и лечењу различитих реуматских и дегенеративних обољења, ортопедских болести, као и неуролошких стања, која карактеришу старију популацију која се налази на смештају у Установи. Готово половину смештајног капацитета чине зависни корисници, а другу категорију чине полузависни, чије је кретање немогуће без одређене врсте подршке ортопедских помагала. За плату за струковног физиотерапеута са ВШ, за годину дана потребно нам је 1.710.000,00 РСД

ИЗРАДА ПЛАНА О ЗАШТИТИ ОД ПОЖАРА

Решењем број 217-8936/23-1 од 18.10.2023. године, МУП, Сектор за ванредне ситуације категорисао је објекат Геронтолошког центра Панчево као објекат који спада у II категорију објеката, и у складу са Законом наложио нам је да смо као субјект категорисан у II категорију дужни да израдимо План заштите од пожара са Планом евакуације и Упутством за поступање у случају пожара. За израду Плана од стране лиценциране куће потребно нам је 500.000,00 РСД

Циљ наших матерјалних улагања у 2024. години је:

-Угоднији осећај код корисника због боравка у чистом и уређеном окружењу/ Допринос у повећању достојанства код корисника.

-Јачање психосоцијалне подршке корисницима на смештају да искористе сопствене капацитете да се боре и превазиђу проблеме које носи пандемија новог корона вируса и развију могућности за остваривање здравог живота, током боравка у Установи.

-Пријатнија слика коју посетилац има о Установи - Сродник корисника или потенцијални корисник са породицом.

-Боље пословање Установе услед стварања могућности да и у условима епидемије побољшамо попуњеност капацитета/ Установа конкурентнија све већем броју приватних домова који се отварају у Србији.

Током 2024.године у Установи ће се континуирано радити на побољшању услова рада у више праваца: обезбеђивањем адекватних средстава и опреме за рад, неговањем јасне комуникације, добрих међуљудских односа у колективу и континуираном едукацијом.

- Наставиће се и развијање постојећих и увођење додатних процедура које се тичу Клубова а у вези са евиденцијом корисника и пружених услуга, као и развијање концепције дугорочног развоја РЈ Клубови за одрасла и стара лица.

Све активности у раду треба да допринесу унапређењу рада Установе и очувању квалитета живота корисника у складу са основним начелима система социјалне заштите.

ВД Директора

Председница Управног одбора

Тања Лукић , Дипл.социјални радник,
- Спец.соц. рехабилитације

Тања Дамњановић